

VILLA BELLOMBRA

Ospedale Privato Accreditato

Villa Bellombra è un Ospedale Privato Accreditato monospecialistico di recupero e rieducazione funzionale. La struttura svolge attività di riabilitazione intensiva di tipo neurologico e ortopedico.

Nata nel 1924, ha svolto negli anni attività medico-chirurgica con la collaborazione e la consulenza dei più noti e illustri professionisti della città (prof. P. Albertoni, prof. B. Schiassi, prof. A. Murri, prof. L. Silvagni, prof. A. Luttichau, prof. A. Gasbarrini).

L'Ospedale opera nel rispetto di un'Autorizzazione Sanitaria definitiva rilasciata dal Comune di Bologna, in regime di Accreditemento deliberato dalla Regione Emilia Romagna e dal 2000 ha conseguito la Certificazione di Qualità UNI EN ISO 9001 (CERMET).

La struttura

Elegante palazzina completamente ristrutturata, Villa Bellombra, è posta sul pendio del colle S. Michele in Bosco, in una meravigliosa posizione panoramica, con vista sulla città di Bologna e a pochi minuti dal centro. Essa dispone di 3 ampie palestre e di vari ambulatori dedicati alla riabilitazione specializzata ospedaliera e si avvale di attrezzature e macchinari di ultima generazione. Inoltre è disponibile un'ampia zona esterna dotata di percorsi vitae particolarmente curati e facilmente agibili che consentono al personale della riabilitazione, nei giorni e nelle stagioni più miti, di praticare il trattamento rieducativo anche nell'accogliente spazio verde.

Formazione del personale

Tutto il personale di Villa Bellombra è costantemente formato ed aggiornato, a garanzia di una migliore qualità dei processi e dei prodotti messi a disposizione dei pazienti in un'ottica di verifica e miglioramento costanti della clinical competence degli operatori stessi. L'Ospedale Privato valorizza le proprie risorse umane favorendone appunto, sulla base delle specifiche esigenze e dei bisogni formativi, lo sviluppo e la crescita professionali.

Approccio al paziente

L'approccio al paziente è di tipo interdisciplinare. Esso prevede un progetto riabilitativo individualizzato e una gestione del reparto di degenza con medici fisiatristi, internisti e la collaborazione di medici consulenti in tutte le discipline.

In particolare l'attività di riabilitazione è diretta al recupero di disabilità importanti che richiedono:

- un **elevato impegno terapeutico giornaliero** di terapia "specificata", che impegna cioè personale tecnico sanitario della riabilitazione, quali fisioterapisti e tutte le altre figure professionali coinvolte nel progetto (medici, infermieri, OSS, assistente sociale)
- l'attivazione di **"specifici" servizi a supporto** di Neuropsicologia, Psicologia Clinica, Psicologia, Logopedia, Laboratorio di Analisi chimico-cliniche, Radiologia
- l'attivazione, al bisogno, di determinate **consulenze specialistiche esterne**.

Il tutto nell'ambito di un **progetto riabilitativo individualizzato** che:

- focalizzi l'attenzione sulle problematiche, le esigenze reali, i bisogni e le preferenze, le aspettative e le priorità del paziente e dei suoi familiari
- tenga conto delle disabilità e abilità residue del paziente
- stabilisca tempi previsti, azioni e condizioni per il raggiungimento degli esiti e il reinserimento sociale

Per definire correttamente il grado di necessità del paziente da riabilitare, Villa Bellombra prende in considerazione tre dimensioni: complessità clinica, disabilità e comorbidità, basandosi su scale di valutazione nazionali ed internazionali (R.C.S. - Rehabilitation Complexity Scale - F.I.M. - Functional Independence Measure - C.I.R.S. - Cumulative Illness Rating Scale). La FIM misura l'efficacia e l'appropriatezza dell'intervento riabilitativo (incremento motorio e cognitivo) di ogni singolo paziente, con previsione dei tempi di degenza, assistenza e percorso riabilitativo.

Prenotazione e ricovero

Il ricovero a Villa Bellombra può essere in regime di accreditamento o in regime privato. La prenotazione può essere eseguita: dal paziente, da un suo familiare o conoscente, dal medico curante del paziente, dall'ospedale presso cui il paziente è ricoverato o da un assistente sociale. Il personale amministrativo, tramite contatto telefonico o personale, indica il percorso di accoglienza e soggiorno nella struttura, specificando le pratiche burocratiche da sbrigare, le rette di degenza e altre informazioni utili per il ricovero.

I documenti da esibire al momento del ricovero:

- carta d'identità
- tessera sanitaria con codice fiscale
- richiesta di ricovero* (in regime di accreditamento)

*Nella richiesta di ricovero va sempre specificata la diagnosi che deve risultare di tipo riabilitativo. Tale richiesta va compilata su ricettario standardizzato a lettura ottica. L'appropriatezza viene valutata dai medici fisiatristi dell'Ospedale che possono, se necessario, richiedere di prendere visione della documentazione sanitaria o anche di visitare preventivamente il paziente.

Le iniziative



Villa Bellombra inoltre partecipa a tutta una serie di iniziative:

Ospedale senza Dolore

nato dall'accordo approvato dalla Conferenza Stato-Regioni, promosso dal Ministero della Sanità e condiviso dall'Associazione Italiana Ospedalità Privata (A.I.O.P.) con l'obiettivo di promuovere il trattamento e la terapia del dolore, programmando interventi indirizzati al miglioramento del processo assistenziale

Risk Management

processo di gestione del rischio mediante il quale si misura o si stima il rischio e successivamente si sviluppano delle strategie per governarlo (Accordo Regione E.R. e A.I.O.P. 2004-2006 – DGR 2403/04)

Comitato di controllo e sorveglianza delle Infezioni Ospedaliere

individua le linee guida per coordinare e attuare la sorveglianza delle infezioni in ambito ospedaliero (Circolare Ministeriale n°52/1985 "Lotta contro le infezioni ospedaliere" e Circolare Ministeriale n°8/1988 "Lotta contro le infezioni ospedaliere: la sorveglianza")

Progetto GRACER

progetto Gravi Cerebrolesioni Emilia-Romagna con l'obiettivo di garantire tempestività nella presa in carico dei pazienti con grave cerebrolesione acquisita, adeguati livelli di cura e di continuità di cura, equità nelle condizioni di accesso e di fruizione

Progetto SOLE

Sanità on line per fornire servizi e scambio di informazioni tra i medici di famiglia, altri specialisti e operatori sanitari ospedalieri e ambulatoriali, strutture amministrative delle Aziende sanitarie. Attraverso la raccolta dei documenti sanitari personali di ogni assistito, genera il "Fascicolo sanitario elettronico" personale, consultabile on line in forma protetta e riservata per chi lo desidera e fornisce il consenso formale.

Progetto Accoglienza e ascolto alle persone colpite da ictus

in collaborazione con l'Associazione per la Lotta all'Ictus Cerebrale (A.L.I.Ce.) e gli ospedali S. Orsola e Maggiore di Bologna

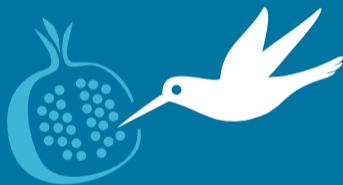
Progetto sperimentale

La dimissione protetta

in collaborazione con il Dipartimento delle Cure primarie e Distretto di Bologna per la nuova organizzazione territoriale socio-sanitaria

Salute e sicurezza nei luoghi di lavoro

Decreto legislativo 09.04.2008, n. 81 in materia di tutela della salute e della sicurezza nei luoghi di lavoro



Consorzio Ospedaliero Colibrì

Villa Bellombra aderisce al Consorzio Ospedaliero Colibrì il cui scopo è quello di "indicare linee di indirizzo comuni nello svolgimento e nella gestione di significativi processi delle strutture consorziate.

Effettua attività di assistenza tecnica, organizzativa, commerciale, amministrativa, di marketing, di comunicazione, di promozione, di pubblicità nonché di formazione professionale" a garanzia di una maggiore qualità (organizzativa, clinica e professionale), sicurezza, continuità delle cure e dell'assistenza e attenzione ai bisogni, alle esigenze, alle preferenze e alle aspettative dei pazienti e dei loro familiari. Insieme alle altre consorziate ha partecipato alla redazione del primo Bilancio Sociale Aggregato, unendo gli sforzi per misurare e rappresentare in maniera unitaria i principali effetti sociali ed economici derivanti dall'operato delle singole strutture al fine di valutare meglio il loro ruolo sociale ed economico nella comunità.

Contatti

via Bellombra 24
40136 Bologna
tel 051.58.20.95
fax 051.33.81.03
info@villabellombra.it
www.villabellombra.it

Ci trovi anche su
facebook e foursquare

Ufficio Amministrativo
da lunedì a venerdì
9:00 > 13:00 | 14:00 > 18:00
sabato 9.00 > 12.30

Medici Fisiatri
da lunedì a venerdì (escluso mer.)
11.30 > 14.00
tel 051.33.81.99

I progetti di ricerca



Villa Bellombra da anni si dedica con successo, passione e professionalità ad attività di ricerca, studio e sperimentazione clinica e partecipa a numerose attività congressuali in Italia e all'estero. I progetti di ricerca attualmente in essere sono 3:

1

Condizioni psichiche e recupero funzionale del paziente con esiti di ictus e stato psicologico del familiare di riferimento.

Il disagio psichico del paziente post ictus (PSD) può influenzarne in maniera significativa il suo recupero funzionale. Il paziente con PSD presenta, a parità di lesione organica e di limitazione neurologica, una disabilità funzionale maggiore del "non depresso" e inoltre, in ambito riabilitativo, dimostra una minore partecipazione al progetto di recupero complessivo, influenzandone di conseguenza gli esiti. Evidenze cliniche e studi scientifici dimostrano che esiste anche una significativa relazione tra l'andamento del recupero funzionale del paziente con ictus e lo stato psicologico del familiare di riferimento. La funzione di quest'ultimo è non solo di natura assistenziale, ma anche, e soprattutto, di vicinanza affettiva, di supporto alla motivazione e di integrazione ai trattamenti ri-educativi sin dalle fasi più precoci. Il carico fisico ed emotivo che tale ruolo comporta, predispone il familiare di riferimento alla manifestazione di un disagio psicologico, in particolare di natura depressiva che, oltre ad incidere sulla sua qualità della vita, influenza negativamente la qualità delle cure fornite al paziente.

2

L'impatto delle lesioni cerebrali sui processi di internalizzazione / esternalizzazione: uno studio neuropsicodinamico.

I pazienti con lesioni cerebrali evidenziano molteplici cambiamenti neurologici e psicologici che possono condizionare le modalità di far fronte ai loro deficit e quindi influenzare i risultati del processo riabilitativo. I meccanismi che in psicologia dinamica sono definiti di internalizzazione ed esternalizzazione, sono collegati alla personalità premorbo, raggruppano particolari tipi di meccanismi di difesa e riguardano il modo di affrontare i cambiamenti prodotti da uno stress interno o esterno.

È stato dimostrato che una facilitazione psicoterapeutica nel riequilibrio dei processi di internalizzazione / esternalizzazione che coinvolga anche i caregiver e tutti i terapeuti (non solo gli psicologi), è il modo di trovare un'alleanza terapeutica verso la riabilitazione e il recupero.

3

Riabilitazione dell'arto superiore, in pazienti con esiti di stroke, attraverso l'esecuzione di specifici esercizi in un ampio spazio di lavoro 3D in un ambiente di realtà virtuale tramite ortesi di supporto (ARMEO®)

Tale studio ha lo scopo di valutare l'efficacia dell'utilizzo della sopra citata apparecchiatura che fornisce un supporto di gravità passivo, dotato di meccanismo a molla, modellabile per il braccio paretico dei pazienti, permettendo loro di compiere movimenti che normalmente non potrebbero fare.

Molti pazienti con esiti di stroke possiedono un controllo neuromuscolare residuo nell'arto superiore emiparetico, ma non sono in grado di riacquisire una buona funzionalità a causa della grave debolezza muscolare e dell'incapacità di superare la forza di gravità.

ARMEO® neutralizza il peso dell'arto, rende possibile ai pazienti l'utilizzo del controllo residuo sia dell'arto che della mano e permette di eseguire, con movimenti ripetitivi e intensivi, una serie di esercizi guidati con una simulazione 3D di compiti ispirati ad attività della vita quotidiana. La compensazione di peso aiuta i pazienti a rinforzare l'arto paretico, aumentandone la funzionalità e prevenendo gli effetti avversi dovuti al non uso.



Ricoveri in regime di accreditamento

Le spese di degenza sono a carico dell'AUSL della regione di appartenenza del paziente.

Nella retta di degenza sono compresi: assistenza medica, assistenza infermieristica, fisioterapia, medicinali, esami di laboratorio e radiologici, servizi a supporto (neuropsicologico, logopedico e psicologico), consulenze specialistiche ed esami speciali esterni.

Sono invece a carico del paziente i seguenti supplementi di retta per maggior confort ambientale (comprensivi di IVA al 10% per il paziente e al 22% per l'eventuale accompagnatore):

Supplementi

| | |
|--|----------|
| Camere doppie con servizio autonomo: | € 49,50 |
| Camere singole con servizio autonomo: | € 80,00 |
| Camere doppie con 2° letto a disp. e con servizio autonomo: | € 116,60 |
| In tali supplementi sono compresi l'uso del televisore e dell'apparecchio telefonico (scatti esclusi). | |

Per le camere doppie senza servizio autonomo, a richiesta, è possibile noleggiare (costi al giorno esclusi di IVA al 10%):

| | |
|---|--------|
| apparecchio telefonico (scatti esclusi) | € 1,00 |
| televisore | € 2,00 |

Le fatture per eventuali supplementi di retta vanno saldate dal giorno 1 al giorno 7 di ogni mese. Le altre spese al momento della dimissione.

Ricoveri in regime privato

Le spese di degenza sono a carico del paziente.

Nella retta di degenza sono compresi:

assistenza medica, assistenza infermieristica, fisioterapia, medicinali, esami di laboratorio e radiologici, servizi a supporto (neuropsicologico, logopedico e psicologico).

Le rette di degenza, comprensive di IVA al 22%, sono diversificate in base alla tipologia di diagnosi e non sono comprensive di consulenze specialistiche ed esami speciali esterni.

Diagnosi neurologica

| | |
|--|----------|
| Camere doppie senza servizio autonomo: | € 253,00 |
| Camere doppie con servizio autonomo: | € 283,00 |
| Camere singole con servizio autonomo: | € 303,00 |
| Camere doppie con 2° letto a disposizione e servizio autonomo: | € 333,00 |

Diagnosi ortopedica

| | |
|--|----------|
| Camere doppie senza servizio autonomo: | € 203,00 |
| Camere doppie con servizio autonomo: | € 232,00 |
| Camere singole con servizio autonomo: | € 253,00 |
| Camere doppie con 2° letto a disposizione e servizio autonomo: | € 283,00 |

Altra diagnosi

| | |
|--|----------|
| Camere doppie senza servizio autonomo: | € 182,00 |
| Camere doppie con servizio autonomo: | € 212,00 |
| Camere singole con servizio autonomo: | € 232,00 |
| Camere doppie con 2° letto a disposizione e servizio autonomo: | € 263,00 |

All'ingresso deve essere corrisposto un anticipo di €. 3.000,00 come deposito cauzionale, documentato da regolare quietanza.